

ÖSTERMALM

Östra Real tar avstånd från hånfull banderoll

● "Vad fan gör ni i stan för-ortsborn".

Den banderollen hängde på Östra Reals skolgård vid Karlavägen under en fotbollsmatch mellan elever på Östra Real och Bromma gymnasium.

-Vi känner till banderollen som har uppmärksammats på Karlavägen. Från skolans sida tar vi avstånd från denna. Skolans elevkår tar även avstånd, vilket går att läsa på deras Instagram-

konto, skriver Östra Reals rektorer Ann-Sofi Pettersson och Pär Emteryd i ett gemensamt mejl till Mitti.

På elevkårens Instagramkonto skriver man att det är ett par enskilda elever som hängt upp banderollen och att kåren ser stark på dessa elevers handlingar.

Östra Real är under läsåret inhysta i lokaler på Hantverkargatan, då skolan på Karlavägen renoveras.

OLLE ANRELL



Östermalmsbon Arne Weise dog den 25 september. Han blev 89 år.

Många har känt en samhörighet med vår pappa och ända in i det sista kände han värmen och kärleken han under åren fått av er - hans publik.

Så skrev Andreas Weise på Instagram om sin far Arne Weises bortgång

INNERSTAN

Många lyor måste ut på marknaden igen

● 13 procent av lägenheterna i innerstan måste ut en andra gång innan de kan säljas.

Det är bostadssajten Booli som tagit fram siffror för augusti månad. 2247 lägenheter var till salu då. Men alla var inte nya.

-Vi har ett högt utbud av bostäder till salu, men den uppmärksammade känner nog igen många av annonserna från i våras. Många som försökt sälja sin bostad men inte fått ett bud som levde upp

till förväntningarna gör nu ett nytt försök, säger Matilda Adelborg, pressansvarig på Booli i ett pressmeddelande.

I innerstan var det 13,3 procent, nästan 300 av lägenheterna, som gjorde comeback efter att inte ha blivit sålda vid första försöket.

Siffran för innerstan är lägre än i fjol (15,8 procent), men tittar man några år tillbaka är den relativt hög berättar Matilda Adelborg.

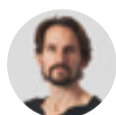
OLLE ANRELL

NORRA DJURGÅRDSSTADEN

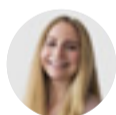
Nu kan du klättra - och fira med en öl

Nu har Stockholms sjunde klättermusem, Gasverket i Norra Djurgårdsstaden öppnat.

Vi skickade dit två reportrar för att testa, en som klättrar varje vecka och en som aldrig har provat.



VAN KLÄTTARE
CALLE GODANI
calle.godani@mitti.se
tel 08-550 550 00



NYBÖRJARE
SANDRA ERIKSSON
sandra.eriksson@mitti.se
tel 08-550 551 18

● Efter många års industri- verksamhet i Norra Djurgårdsstaden håller området Gasverket nu på att förvandlas till ett centrum för service, nöje och kultur.

För någon vecka sedan slog en ny skola upp dörrarna. Härnäst kommer ett spårvägmuseum, ett hotell och en konsertarena att öppna i de vackra tegelbyggnaderna från 1800-talet.

I lördags öppnade stans nya klättermusem Gasverket, i Mätarehuset, som fram tills för bara några år sedan tjänade som pumpstation för hela stadens stadsgas.

Klätterhallen är mer än ett år försenat, på grund av saneringsarbetet och stadens krav på att bevara den tids- typiska miljön.

NÄR VI BESÖKER är det bara dagar kvar till öppningen och det är långt ifrån klart. Lokalen är något av en labyrint med alla sina trappor och gångar.

-Vi ska ha någon form av karta sedan så man ser var man är, säger Thomas Bredang, delägare.

De enorma rören där gasen tidigare flödade löper fortfarande längs väggar och tak och här och var hänger tjocka kedjor.

Ett gammalt kontrollrum, som för tankarna till Tjernoby, har bevarats och kommer att användas som konferensutrymme.

GÄNGET BAKOM Klättermusemet har sett till att ta tillvara på industriella detaljer på de mest finurliga sätt: Gamla säkringsskåp har blivit till värdeskåp, reglage har åter- använts som kapphängare och vissa av rören i barnavdelningen får man klänga i.

I den stora hallen är lederna mellan 14 och 17 meter, det gör dem högst i Stockholm. De är byggda med en ny form av skivor som låter väggarna få mjukare former.

Här finns 55 topprep och 10 självsäkrings- apparater, för den som vill klättra rep utan partner. Här finns gott om ledklättring, det vill säga leder där man klättrar med repet från golvet och säkras sig vartefter.

Dessutom finns massor av

bouldering uppdelat på flera mindre rum, det vill säga klättring på låg höjd över tjockmattor utan rep. Nästan lika mycket som på Klättercentret i Akalla.

I ETT AV rummen finns en interaktiv klättermusem som styrs med en app.

-Här kan man logga in och välja att man vill klättra en led som någon legendarisk klättrare i USA har gjort och så tänds de grepp man får använda på väggen, säger Thomas Bredang.

Och för den som är sugen på något att äta, eller bara vill släcka törsten med en öl efteråt kommer klätterhallen dessutom att bli den första att inhysa en restaurang med rättigheter och kockar från restaurangerna Nytorget 6 och Nybrogatan 38.

Klättermusemet öppnade i lördags och restaurangen Matkafe Mätarehuset öppnar om ungefär en månad.

Av Stockholms sju klättermusem har Gasverket mest klättringsmåt i väggyta, 2275 kvadratmeter. Ett årskort kostar 4200 kronor.



Calle Godani testar bouldering, det vill säga klättring på låg höjd utan rep.



Sandra Ericson, som aldrig har klättrat förut, och Calle Godani, som klättrar varje vecka, testar nya klätterhallen. Foto: STEFAN KÄLLSTIGEN

SVÅRT ATT VÄLJA KLÄTTERGYM - HÄR ÄR GUIDEN FÖR DIG

I storleksordning efter väggyta

Klättercentret Telefonplan

Stort och påkostat. Tak- klättring med rep. Ofta fullt.

- ▶ Antal topprep: 70.
- ▶ Total klättermusem: 2075 kvadratmeter.
- ▶ Årskort: 4500 kronor.

Klättercentret Akalla

Rymligast och minst trångs- sel. Massor med bouldering.

- ▶ Antal topprep: 75.
- ▶ Total klättermusem: 2060 kvadratmeter.
- ▶ Årskort: 4500 kronor.